

Schiuma poliuretanică MEGA MAX

Schiumă poliuretanică cu performanțe ridicate. Reticolă și în adâncime.

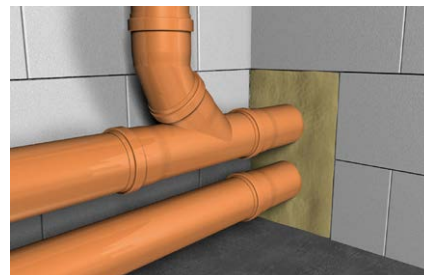


Giunți liniari adânci.

MATERIALI DI SUPPORTO

Aderescă pe toți materialele standard de construcție ca:

- Calcestruzzo
- Elementi anodizzați
- Muratura
- Metalli
- Legno
- Lastre in cartongesso
- Plastiche (non su PE, PP, Teflon, silicone)
- Pietra



Riempimento di attraversamenti di tubazioni.

CERTIFICAZIONI



VANTAGGI

- La struttura reticolare di qualità superioară permite la schiumă să se întărească în adâncime și în giunți adânci.
- La schiumă se poate extrude la temperatură ambientală de la -5 °C.
- La schiumă este clasificată B2 conform DIN 4102-1.
- Înaltă rezistență, densitate ridicată și structură compactă.
- Rămâne în spațiile și garantează izolație termoacustică.
- Rezistentă la umezeală și la infiltrații de apă.
- Rezistentă la muce și ciuperci.
- La schiumă întărită se poate lucra (se poate tăia, se poate șlefui) și se poate vopsi și/o ștergi.
- La schiumă întărită nu este dăunător la sănătate.

APPLICAZIONI

- Izolație și umplere a giunților și adânci.
- Izolație și umplere în lucrările de construcție în general.
- Umplere a conexiunilor între pereți și cavități.
- Izolație și umplere a traversărilor de tubații și conducte.

FUNZIONAMENTO

- Suprafețele trebuie să fie curate și fără ulei, grăsime sau praf.
- Agitați cutia pentru cel puțin 20 sec. înainte de utilizare și apăsați pe becul dozator (cutia manuală) sau pe pistolul Fischer PUPN 1 sau PUPM 3 pe valvă.
- Înmoaiați suprafețele cu un nebulizator de apă înainte de aplicare.
- Aplicați schiumă de jos în sus. Rămâneți în cavitate pentru 50%, schiumă se va expanda și va ocupa volumul rămas.
- Agitați regulat cutia în timpul aplicării. În cazul aplicațiilor cu grosimi superioare la 40 mm, schiumă trebuie aplicată în straturi având grijă să înmoaiați ușor înainte de aplicare un nou strat. Așteptați de la 15 la 30 minute înainte de aplicare al noului strat.
- Curățați instrumentele de lucru și produsul care nu s-a întărit cu curățitorul Fischer PUR sau cu acetone. Produsul întărit poate fi îndepărtat doar mecanic.
- Protejgeți de expunerea la raze UV.
- Acordați atenție, în cazul utilizării în același loc, de formarea de amestecuri explozive aer/gaz.

DATI TECNICI



Schiumă poliuretanică manuală **PU MEGA MAX**



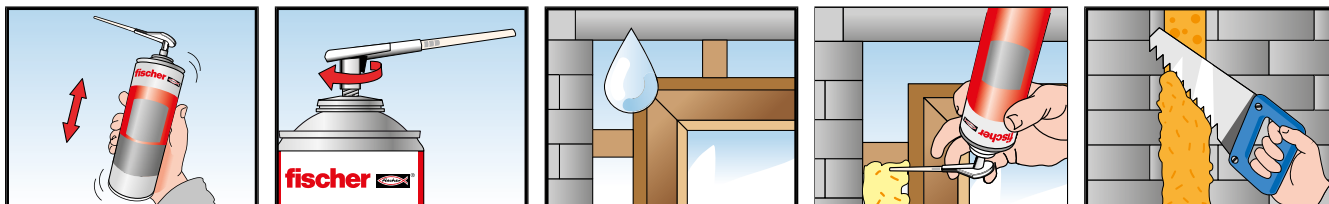
Schiumă poliuretanică **PUP MEGA MAX**

Prodotto	Art. n°	Colore	Durata [mesi]	Posizione	Contenuto bombola [ml]	Utilizzo	Confezione [pz]
PU MEGA MAX 750	559617	Giallo	18	Verticale ¹⁾	750	Manuale	12
PUP MEGA MAX 750	559618	Giallo	18	Verticale ¹⁾	750	Con pistola	12

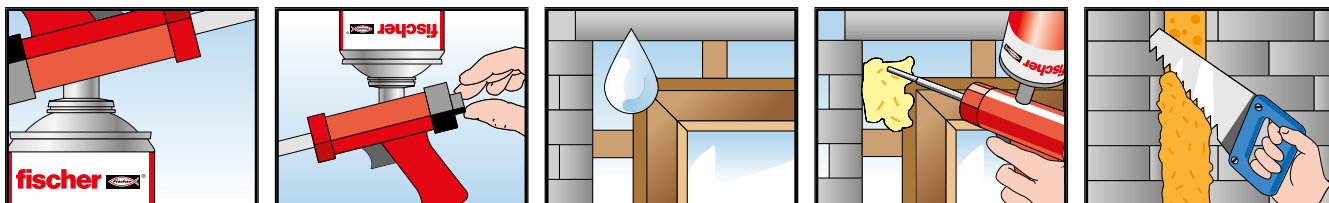
1) La schiumă poate fi transportată în poziție orizontală

Schiuma poliuretana MEGA MAX

INSTALLAZIONE MANUALE



INSTALLAZIONE CON PISTOLA



CARATTERISTICHE TECNICHE

Caratteristica tecnica	Unità di misura	Normativa di riferimento test	Valore
Classe di reazione al fuoco	[–]	DIN 4102-2	B2
Base	[–]	–	Poliuretana
Consistenza	[–]	–	Tixotropica
Sistema di polimerizzazione	[–]	–	Monocomponente con umidità
Struttura cellule	[–]	–	Fine - no vuoti
Colore	[–]	–	Giallo
Densità	[g/L]	FEICA OCF TM 1019	~ 18
Stabilità dimensionale - ritiro	[%]	FEICA OCF TM 1004	<1
Post-espansione	[%]	FEICA OCF TM 1010	Medio-alta
Resistenza a compressione	[MPa]	Test interno	~ 0,04
Conducibilità termica	[W/mK]	Test interno	~ 0,040
Isolamento acustico	[dB]	Test interno	>60
Assorbimento d'acqua	[% v/v]	DIN 53428	<3
Tempo di formazione della pelle	[min]	FEICA OCF TM 1014	6 ÷ 10 ¹¹
Tempo di taglio	[min]	FEICA OCF TM 1005	30 ÷ 40 ¹¹
Range temperatura di applicazione	[°C]	–	-5 ÷ +40
Range temperatura di esercizio	[°C]	–	-40 ÷ +120
Range temperatura di stoccaggio	[°C]	–	+5 ÷ +25
Contenuto Composti Organici Volatili (COV/VOC)	[%]	Direttiva IED (2010/75/UE)	15,3
Contenuto Composti Organici Volatili (COV/VOC)	[g/L]	Direttiva IED (2010/75/UE)	156,8
Emissioni	[–]	–	EC1 PLUS

1) Condizioni ambientali dei test +23 °C/50% R.H.

NOTE AGGIUNTIVE

Per una maggior pulizia coprire i bordi del giunto con nastro adesivo prima dell'applicazione. Ad indurimento avvenuto tagliare la schiuma in eccesso e rimuovere il nastro.

AVVERTENZE

Consultare la Scheda di Sicurezza (SDS) prima di utilizzare il prodotto.

STOCCAGGIO/SMALTIMENTO

Il prodotto deve essere stoccato, in posizione verticale, in luogo fresco e asciutto in contenitori integri e al riparo da agenti atmosferici. La bombola completamente vuota deve essere smaltita indicato in etichetta. Il prodotto non indurito deve essere smaltito come rifiuto speciale (consultare la Scheda di Sicurezza - SDS). Il prodotto indurito deve essere smaltito come rifiuto secco non riciclabile.