

# MEGA COLLA

Colla bicomponente extra forte a presa rapida. Salda e ripara. Trasparente.



Riparazioni di marmo e pietre.



Incollaggio di accessori e parti di auto e moto.

## MATERIALI DI SUPPORTO

- Acciaio.
- Legno.
- Alluminio.
- Pietra e marmo.
- Ceramica.
- Cemento
- Vetro.
- Polistirene, policarbonato, poliammide, ABS.
- MEGA COLLA non è adatta all'incollaggio di polietilene, polipropilene, PTFE.

## CATEGORIA DI APPLICAZIONE



AGGIUSTA

## VANTAGGI

- Riposizionabile entro 6 minuti.
- Miscelazione ottimale dei 2 componenti.
- Verniciabile e carteggiabile.
- Resiste all'acqua, a olii, polvere e sostanze chimiche diluite.
- L'adesivo è resistente agli acidi e agli alcali diluiti, nonché a molti solventi, olii minerali, diesel e benzina. Anche l'esposizione a lungo termine a queste sostanze non influisce significativamente sulla funzionalità dell'adesivo.
- Riutilizzabile (2 erogatori compresi nella confezione).

## APPLICAZIONI

- Incollaggio di parti in metallo, legno, plastica.
- Riparazioni di davanzali e soglie in pietra o marmo.
- Riparazioni di pezzi di auto, moto, camper.
- Incollaggi all'esterno o che possono andare a contatto con l'acqua.
- MEGA COLLA può essere utilizzata anche come miscela di riparazione per incollare diversi substrati o per riempire spazi vuoti e crepe.

## FUNZIONAMENTO

- Una volta fissato l'ugello, premere i pistoni in modo da estrarre l'adesivo. Scartare i primi 4 cm estrusi.
- Se materiali lisci applicare su una delle superfici da incollare, se materiali ruvidi su entrambe. Irruvidire con carta vetrata la superficie prima dell'applicazione migliora le prestazioni.
- Far combaciare le parti da incollare senza esercitare pressione. A temperatura ambiente le parti saranno stabili dopo 10 minuti e pronte all'uso dopo 60 minuti. Su metallo sarà completamente indurito dopo circa 24 ore, su plastica dopo circa 8 ore.
- Nel caso di punti di incollaggio molto piccoli, si consiglia di dosare la colla in un piccolo contenitore e da lì applicarla sul punto di incollaggio con un ago o uno stecchino.
- Le superfici da incollare devono essere pulite, asciutte e libere da grassi, olii o residui di materiali. La rugosità delle superfici di adesione aumenta la forza adesiva.

## DATI TECNICI

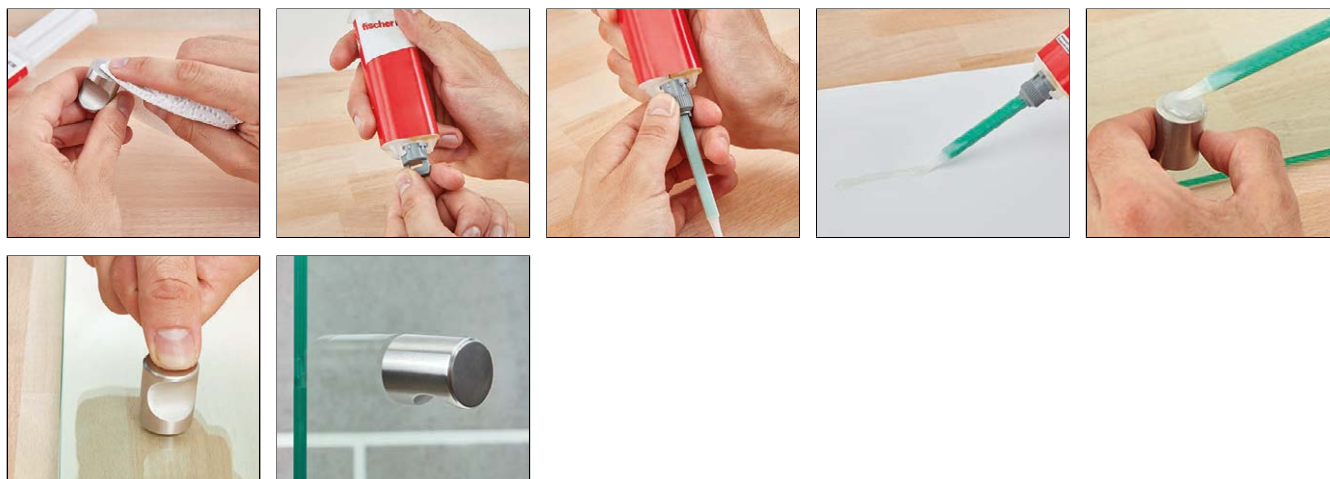


Colla bicomponente per carichi elevati.

Prodotto	Art. n°	Colore	Durata [mesi]	Contenuto tubo miscelatore [ml]	Contenuto confezione [pz]
<b>MEGA COLLA</b>	<b>552153</b>	Trasparente	24	25	5
<b>Beccuccio miscelatore</b>	<b>542940</b>	—	—	—	6

# MEGA COLLA

## INSTALLAZIONE



## CARATTERISTICHE TECNICHE

Caratteristica tecnica	Normativa di riferimento test	Unità di misura	Valore
Base	–	[–]	Epossidica
Consistenza	–	[–]	Tixotropica
Massima distanza tra gli oggetti da incollare	–	[mm]	5
Tempo di lavorabilità	a 20 °C	[min]	6
Tempo di presa iniziale	–	[min]	7
Durezza shore A	–	[–]	35
Densità miscela	a 20 °C	[g/ml]	1,15
Densità elemento indurente	a 20 °C	[g/ml]	1,11
Densità elemento legante	a 20 °C	[g/ml]	1,18
Colore miscela	–	[–]	Trasparente
Colore elemento indurente	–	[–]	Trasparente
Colore elemento legante	–	[–]	Bianco opaco
Temperatura di applicazione	–	[°C]	+15 ÷ +40
Temperatura di esercizio	–	[°C]	-40 ÷ +100
Temperatura di stoccaggio*	–	[°C]	+5 ÷ +25
Indurimento completo su plastica	–	[h]	8
Indurimento completo su metallo	–	[h]	24
Viscosità miscela	Brookfield Sp3/20 UPM, 20 °C	[mPas]	60.000
Viscosità elemento indurente	Brookfield Sp3/20 UPM, 20 °C	[mPas]	20.000
Viscosità elemento legante	Brookfield Sp3/20 UPM, 20 °C	[mPas]	190.000
Resistenza finale alla trazione**	Test interno secondo DIN EN ISO 527-1	[N/mm <sup>2</sup> ]	fino a 16

\* La conservazione del prodotto aperto deve avvenire con il tappo serrato o il beccuccio utilizzato inserito. \*\* Test di laboratorio: provini sabbiati di acciaio su acciaio dopo 24 h.

## AVVERTENZE

- Consultare la scheda di sicurezza (SDS) prima di utilizzare il prodotto.
- Rimuovere immediatamente l'adesivo in eccesso con una spatola o un solvente (ad es. alcool, acetone, diluente nitro).
- Lavarsi le mani con acqua calda e sapone, non usare solventi per pulire la pelle.
- I residui di adesivo indurito possono essere rimossi solo meccanicamente. Prima di utilizzare solventi, è necessario verificare la compatibilità del materiale.
- Si consiglia di indossare guanti durante la lavorazione dell'adesivo e di sostituirli se sono sporchi.
- Contiene componenti epossidici. Può provocare una reazione allergica. Tenere fuori dalla portata dei bambini.
- IN CASO DI CONTATTO CON GLI OCCHI: sciacquare accuratamente con acqua per alcuni minuti. Rimuovere le lenti a contatto se possibile. Continuare a sciacquare.

## STOCCAGGIO / SMALTIMENTO

- Fischer raccomanda di smaltire i rifiuti sempre in conformità alle normative vigenti.
- Per informazioni puntuali sullo smaltimento e recupero di prodotto e confezione visita il link [www.fischeritalia.it/ricicla-MEGA-COLLA](http://www.fischeritalia.it/ricicla-MEGA-COLLA)



Le informazioni contenute in questa scheda tecnica rappresentano i dati a conoscenza di fischer Italia, non sono tuttavia vincolanti come garanzia considerando la variabilità delle situazioni applicative. L'utilizzatore del prodotto si assume le responsabilità che derivano dal suo utilizzo.