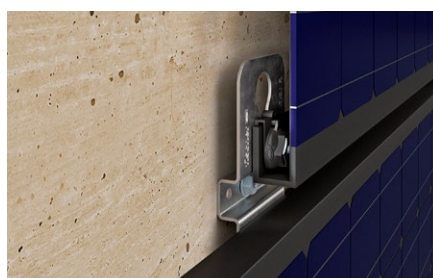
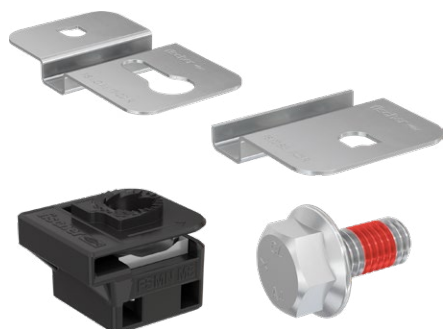


Sistema PV-Clip

Per un fissaggio facile e veloce dei moduli fotovoltaici sulle facciate verticali.



PV-Clip su struttura portante dell'edificio.



Sezione della facciata FLH R con ATK100 e sistema PV-Clip su moduli fotovoltaici incorniciati.

Applicazioni

- Clip fotovoltaica per il montaggio dei moduli fotovoltaici sulle facciate.

Certificazioni



Vantaggi

- Il pratico dado scorrevole consente un'installazione rapida e senza vincoli.
- Il semplice sistema a innesto in acciaio inox è altamente resistente agli agenti atmosferici grazie all'elevata classe di protezione dalla corrosione III.
- Adatto a tutti i tipi di moduli fotovoltaici con cornice in alluminio preforata.
- Il sistema consente il fissaggio a diversi substrati murari e anche a diverse strutture.
- Il sistema modulare consente di realizzare array di moduli contigui con giunti di dimensioni regolabili.
- La clip iniziale/finale può essere utilizzata sia clip iniziale che come clip finale, riducendo così al minimo il numero di prodotti necessari.

Materiali da costruzione

- Vari substrati edilizi (calcestruzzo, legno, muratura, acciaio, lamiera grecata).
- Varie sottostrutture (profili in alluminio, profili in acciaio, listelli in legno).

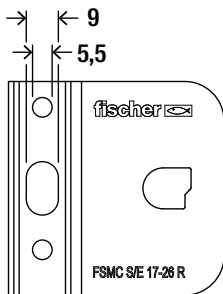
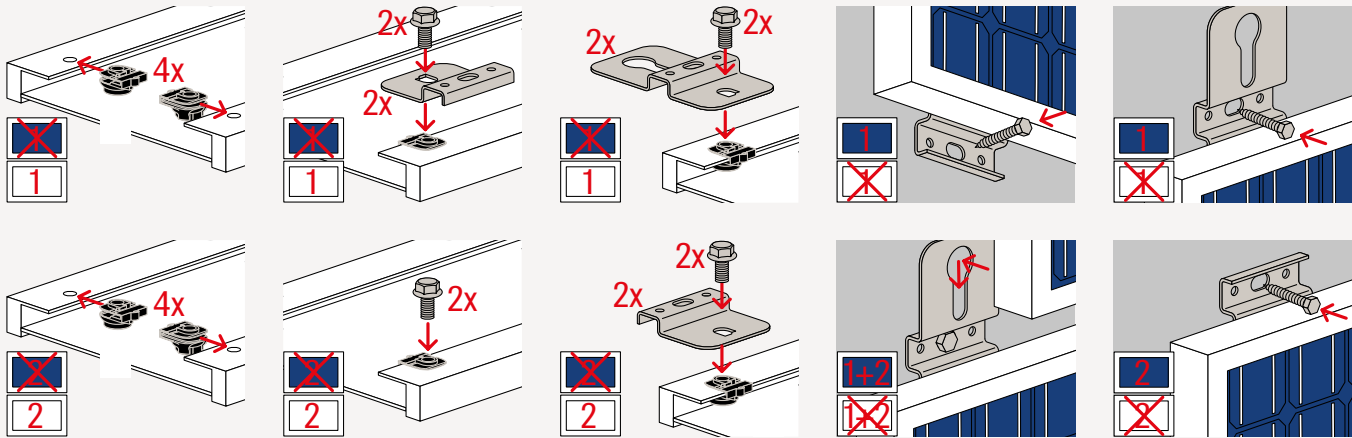
Proprietà

Acciaio inox ad alta protezione contro la corrosione classe III.

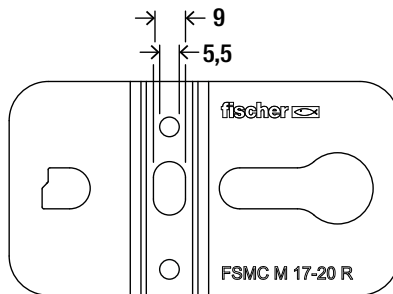
Montaggio

- Far scorrere i dadi scorrevoli FSMN II R su tutti i fori di montaggio sul retro del modulo.
- Fissare le staffe FSMC S/E con la vite autobloccante SKSK M8x16 A4 sul modulo di partenza in corrispondenza al lato più basso della colonna di moduli fotovoltaici. Fissare la staffa FSMC M sull'altro lato del modulo di partenza utilizzando la vite autobloccante SKSK M8x16 A4.
- Fissare le staffe installate al primo pannello alla struttura portante dell'edificio oppure ad una sottostruttura predisposta utilizzando l'ancoraggio idoneo.
- Per i moduli successivi, montare i dadi scorrevoli FSMN II R su tutti i fori di montaggio sul retro del modulo. In corrispondenza del lato adiacente al primo modulo già installato, montare le viti autobloccanti. In corrispondenza dell'altro lato installare la staffa FSMC M utilizzando la vite autobloccante SKSK M8x16 A4. Far scorrere le viti SKSK M8x16 A4 all'interno dell'asola della staffa FSMC M relativa al primo pannello. Fissare la staffa FSMC M del secondo pannello alla struttura portante dell'edificio o ad una sottostruttura predisposta, utilizzando l'ancoraggio idoneo.

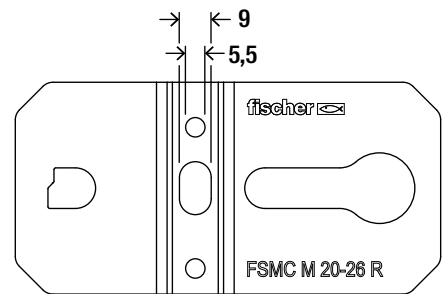
Installazione Sistema PV-Clip



FSMC S/E 17-26 R



FSMC M 17-20 R



FSMC M 20-26 R

Dati tecnici

PV-Clip FSMC

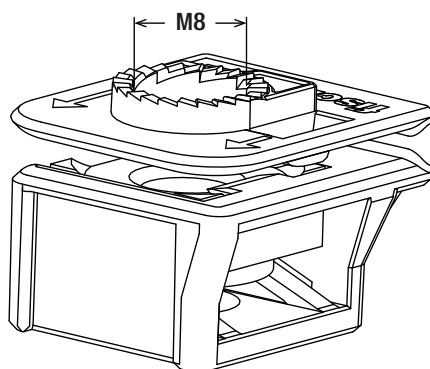


FSMC S/E 17-26 R

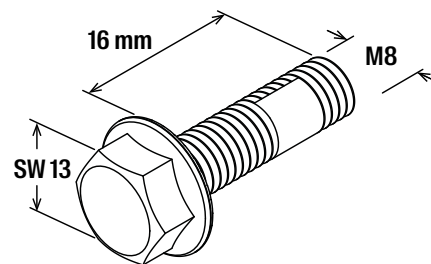
FSMC M 17-20 R

FSMC M 20-26 R

| Prodotto | Art. | Larghezza | Altezza | Spessore | Confezione |
|------------------|--------|-----------|---------|----------|------------|
| | | [mm] | [mm] | [mm] | [Pz] |
| FSMC S/E 17-26 R | 573440 | 60 | 60 | 1,5 | 20 |
| FSMC M 17-20 R | 573441 | 110 | 60 | 1,5 | 50 |
| FSMC M 20-26 R | 573442 | 120 | 60 | 1,5 | 50 |



FSMN II R



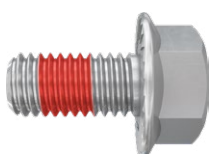
SKSK A4

Accessori

Accessori PV-Clip



FSMN II M8 R



SKSK A4

| Prodotto | Art. | Filettatura | Lunghezza | Larghezza tra le piastre | Confezione |
|----------------------------------|--------|-------------|-----------|--------------------------|------------|
| | | | [mm] | [mm] | [Pz] |
| FSMN II M8 R | 576836 | M8 | — | — | 100 |
| Vite autobloccante SKSK M8x16 A4 | 574239 | M8 | 16 | 13 | 100 |